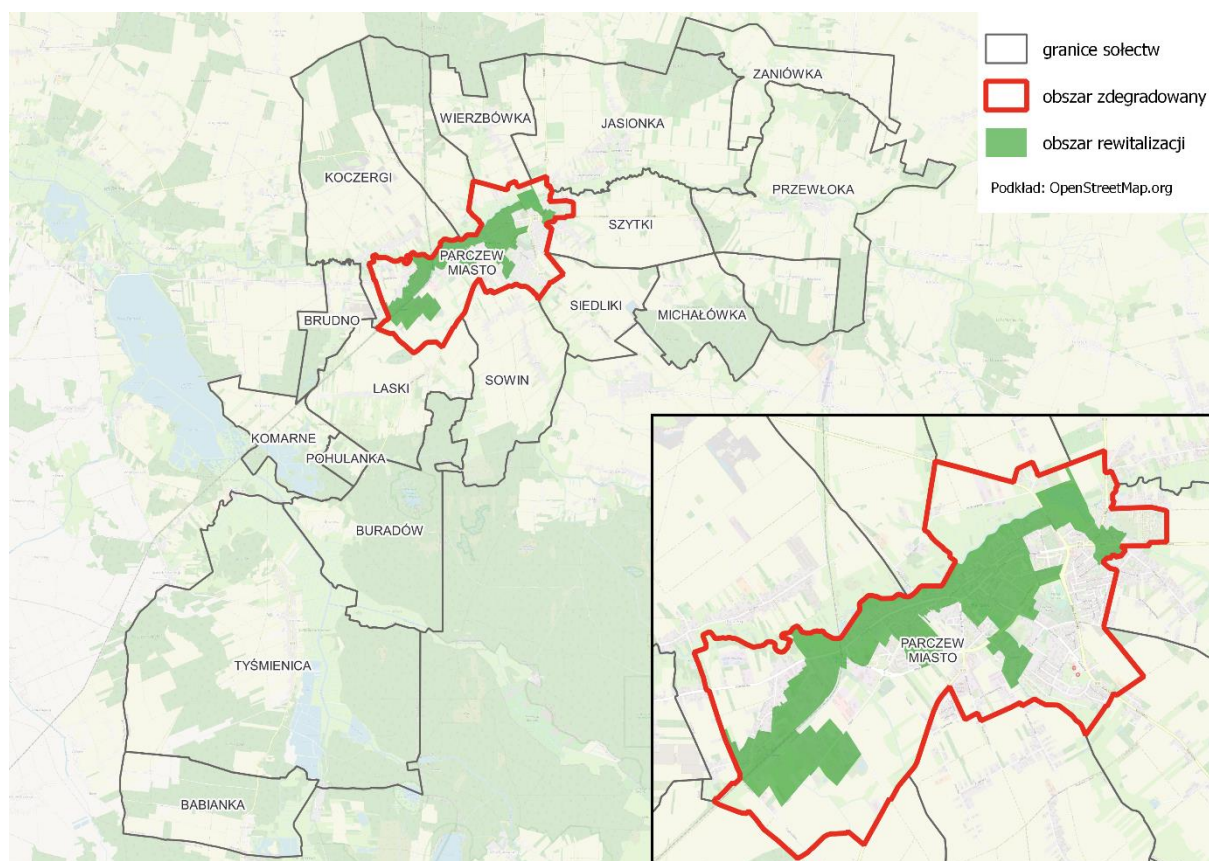


Podsumowanie diagnozy służącej wyznaczeniu obszaru zdegradowanego i rewitalizacji

Na podstawie przeprowadzonej analizy, której pełna treść znajduje się w „Diagnozie służącej wyznaczeniu obszaru zdegradowanego i rewitalizacji dla Gminy Parczew”, został wyznaczony obszar rewitalizacji. Obszar rewitalizacji zamieszkiwany jest przez 4215 mieszkańców, co stanowi 29,83% wszystkich mieszkańców Gminy oraz obejmuje 251,35 ha, co stanowi 1,72% całej powierzchni Gminy.

Rysunek 1. Obszar rewitalizacji na tle obszaru zdegradowanego.



Źródło: Opracowanie własne na podstawie danych z Gminy Parczew.

Sfera społeczna

Obszar charakteryzuje się silną koncentracją negatywnych zjawisk społecznych. Podsumowanie negatywnych zjawisk społecznych znajduje się w tabeli poniżej.

Tabela 1. Zestawienie wskaźników dla obszaru rewitalizacji, obszaru zdegradowanego oraz Gminy w sferze społecznej.

Wskaźnik	Obszar rewitalizacji	Obszar zdegradowany	Gmina
Liczba osób korzystających z pomocy społecznej z powodu bezrobocia na 100 zameldowanych mieszkańców w 2020 r.	8,44	3,49	3,60
Liczba osób korzystających z pomocy społecznej z powodu długotrwałej lub ciężkiej choroby na 100 zameldowanych mieszkańców w 2020 r.	6,81	4,97	4,25

Liczba osób korzystających z pomocy społecznej z powodu niepełnosprawności w 2020 r.	3,23	2,35	2,26
Liczba osób korzystających z pomocy społecznej z powodu bezradności w sprawach opiekuńczo-wychowawczych na 100 zameldowanych mieszkańców w 2020 r.	2,59	1,81	1,66
Liczba osób korzystających z pomocy społecznej - powód rodziny niepełne na 100 zameldowanych mieszkańców w 2020 r.	1,69	1,21	1,05
Liczba osób korzystających z pomocy społecznej - powód rodziny wielodzietne na 100 zameldowanych mieszkańców w 2020 r.	1,19	0,75	0,55

Źródło: Opracowanie własne na podstawie danych z Gminy Parczew.

Sfera gospodarcza

Na obszarze rewitalizacji w 2020 r. było aktywnych 360 podmiotów gospodarczych. Wartość wskaźnika Liczba aktywnych podmiotów bazie CEIDG na 100 zameldowanych mieszkańców w 2020 r. dla obszaru rewitalizacji wyniosła 8,54, co jest wartością znacznie wyższą niż wartość wskaźnika dla obszaru zdegradowanego, który osiągnął wartość wskaźnika 5,98 i dla Gminy, dla której wartość wskaźnika wyniosła 5,10.

Ponadto na obszarze rewitalizacji w 2020 r. mieszkańcy zarejestrowali większość podmiotów gospodarczych.

Należy wskazać, że w tym przypadku duża liczba aktywnych podmiotów gospodarczych stanowi potencjał do realizacji wspólnych, partnerskich przedsięwzięć rewitalizacyjnych.

Sfera techniczna

W przypadku sfery technicznej, mierzonej liczbą zbiorników bezodpływowych na 1000 mieszkańców, obszar rewitalizacji charakteryzuje się degradacją względem obszaru zdegradowanego. Na obszarze rewitalizacji ww. wskaźnik wyniósł 15,4, przy wartości wskaźnika dla obszarze zdegradowanym 14,7.

Licząc natomiast liczbę ww. zbiorników na 1 ha powierzchni należy wskazać, że obszar rewitalizacji wypada niekorzystnie, nie tylko względem obszaru zdegradowanego, dla którego wartość wskaźnika wyniosła 0,19, ale i względem całej Gminy, dla której wartość wskaźnika wyniosła 0,05.

Sfera przestrzenno-funkcjonalna

Obszar rewitalizacji charakteryzuje się dużą liczbą obiektów infrastruktury społecznej. Na obszarze znajdują się 23 obiekty z 60 z całej Gminy. Stanowi to potencjał obszaru rewitalizacji, jako miejsc do prowadzenia działań rewitalizacyjnych, m.in. w zakresie angażowania lokalnej społeczności w życie społeczne oraz realizacji działań w zakresie tworzenia przestrzeni do wspólnych aktywności. Należy nadmienić jednak, że stan większości budynków oceniany jest jako dostateczny, dlatego też niezbędne jest podjęcie działań, które pozwolą na podnoszenie ich standardu, a także na tworzenie nowych, przyjaznych przestrzeni do aktywności mieszkańców. Przestrzeni, które będą dostępne pod względem

architektonicznym, cyfrowym i komunikacyjno-informacyjnym dostępne dla różnych grup odbiorców, w tym odbiorców ze szczególnymi potrzebami.

Sfera środowiskowa

Niewątpliwym problemem obszaru rewitalizacji jest obecność na jego terenie materiałów zawierających wyroby azbestowe oraz aktywność w zakresie ich usuwania. Chociaż wskaźniki normalizowane wg liczby mieszkańców dają korzystny obraz sytuacji obszaru rewitalizacji, to w przeliczeniu na powierzchnię poszczególnych jednostek w ha sytuacja wygląda zgoła odmiennie. W 2020 r. w przeliczeniu na 1 ha powierzchni na obszarze rewitalizacji usunięto jedynie 121,95 kg azbestu. Co przy wadze usuniętego azbestu dla obszaru rewitalizacji (496,44 kg na 1 ha) oraz dla całej Gminy (156,7 kg na 1 ha) jest wartością niekorzystną. Również ilość zalegającego azbestu na działkach w przeliczeniu na 1 ha powierzchni stawia obszar rewitalizacji w niekorzystnym świetle. Na obszarze rewitalizacji ilość azbestu pozostającego do usunięcia w 2020 r. wynosiła 2063,32 kg na 1 ha. Wartości dla obszaru zdegradowanego i całej Gminy były niższe i wynosiły odpowiednio 1763,4 kg na ha oraz 405,35 kg na ha.

Konkluzja

Obszar rewitalizacji na terenie Gminy Parczew stanowi kumulację problemów społecznych, które są istotą procesów rewitalizacji. Dodatkowo oprócz problemów społecznych występują problemy w sferze technicznej, środowiskowej oraz przestrzenno-funkcjonalnej. Dlatego też niezwykle ważne jest rozwiązanie ww. problemów w sposób kompleksowy. Obszar charakteryzuje się dużą gęstością zaludnienia (16,77 osoby na ha, przy gęstości zaludnienia obszaru zdegradowanego 12,82 osoby na ha i wartości dla całej Gminy 0,96 osoby na ha). Duża gęstość zaludnienia, kumulacja problemów w sferze społecznej, technicznej, środowiskowej oraz przestrzenno-funkcjonalnej, a także potencjał wynikający ze sfery gospodarczej stanowi modelowy przykład kumulacji dla rozpoczęcia procesów rewitalizacji. Niemniej jednak przed sformułowaniem działań rewitalizacyjnych niezbędne będzie przeprowadzenie, zgodnie z Ustawą o rewitalizacji, diagnozy pogłębiającej problemy i potencjał obszaru w celu dokładnej identyfikacji potrzeb i oczekiwań interesariuszy oraz samych możliwości prowadzenia procesów rewitalizacji.