



Gminny program rewitalizacji

Spotkanie w ramach konsultacji społecznych projektu
Gminnego Programu Rewitalizacji Gminy Parczew

25.02.2025 r.



Gminny Program Rewitalizacji-założenia

- ▶ Uchwalany na podstawie uchwały o rewitalizacji;
 - ▶ Może obowiązywać bez ograniczeń czasowych;
 - ▶ Procedura wymaga przyjęcia dodatkowych uchwał (o wyznaczeniu obszaru zdegradowanego i obszaru rewitalizacji oraz o Komitecie Rewitalizacji, o przystąpieniu do sporządzania GPR);
 - ▶ Procedura wymaga przeprowadzenia konsultacji społecznych, co najmniej w zakresie określonym w ustawie (konsultacje projektu uchwały o wyznaczeniu OZ i OR oraz o Komitecie Rewitalizacji, konsultacje projektu GPR (co najmniej 35 dni);
 - ▶ Istnieje możliwość skorzystania z dodatkowych instrumentów określonych w ustawie (Specjalna Strefa Rewitalizacji);
-

Gminny Program Rewitalizacji jest opracowywany zgodnie z ustawą z dnia

9 października 2015 rok.

Ustawa określa zasady oraz tryb przygotowania, prowadzenia i oceny rewitalizacji.

Definicja rewitalizacji



Rewitalizacja to proces:

- wyprowadzania ze stanu kryzysowego** obszarów zdegradowanych poprzez działania całościowe *obejmujące powiązane wzajemnie przedsięwzięcia społeczne oraz gospodarcze, przestrzenno-funkcjonalne, techniczne lub środowiskowe*


Obszar zdegradowany



Jest to obszar, na którym zidentyfikowano **stan kryzysowy** spowodowany koncentracją negatywnych zjawisk społecznych, współwystępujących z negatywnymi zjawiskami w sferze gospodarczej, środowiskowej, przestrzenno-funkcjonalnej lub technicznej.

Główne kroki w pracy nad GPR

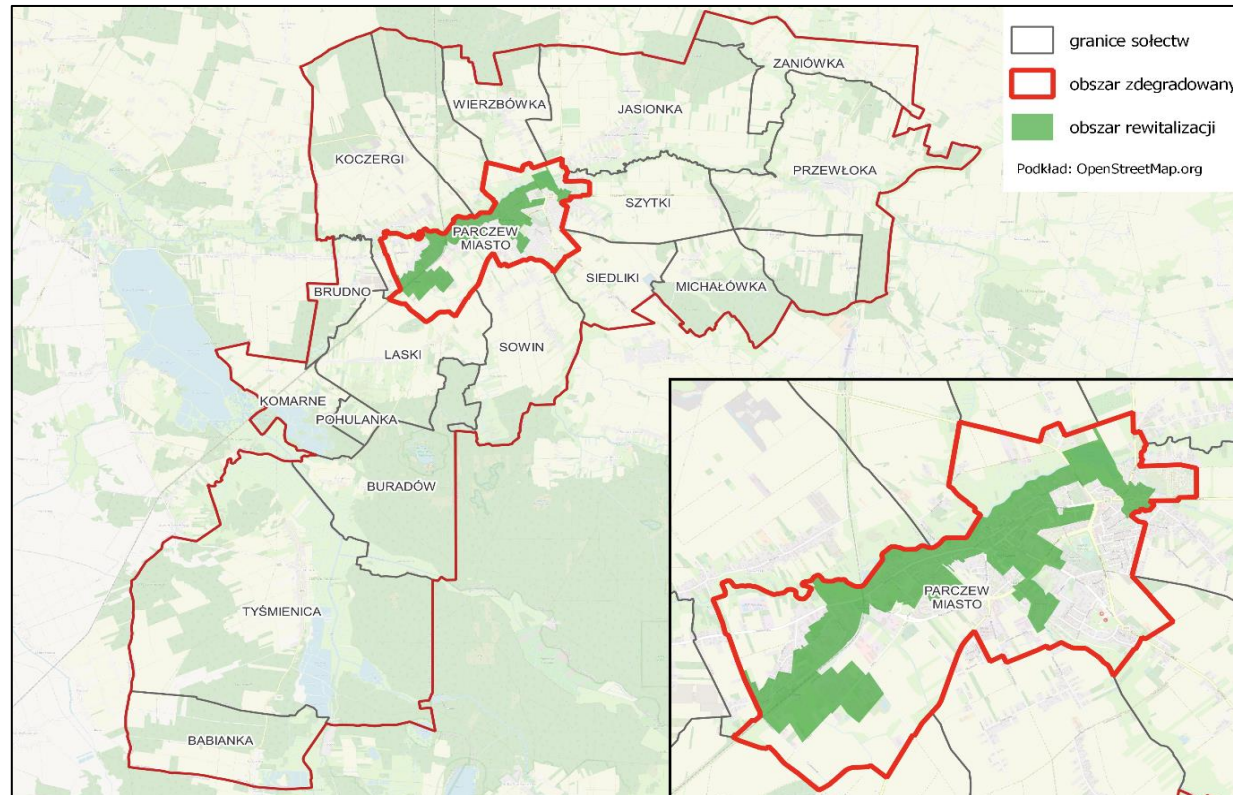
- ▶ Opracowanie diagnozy (analiza danych zastanych, badanie ankietowe, spotkania diagnostyczne) – delimitacja obszarów



Diagnoza służąca
wyznaczeniu
obszaru
zdegradowanego i
rewitalizacji dla
Gminy Parczew

Obszar rewitalizacji na tle obszaru zdegradowanego

Obszar rewitalizacji zamieszkiwany jest przez 4219 mieszkańców, co stanowi 29,86% wszystkich mieszkańców Gminy oraz obejmuje 250,5 ha, co stanowi 1,7% całej powierzchni Gminy.



Główne kroki w pracy nad GPR

- ▶ **Konsultacje społeczne**
obszaru zdegradowanego i rewitalizacji



Główne kroki w pracy nad GPR



- ▶ Uchwała Rady Miejskiej o przyjęciu tych obszarów (akt prawa miejscowego).



DZIENNIK URZĘDOWY WOJEWÓDZTWA LUBELSKIEGO

Lublin, dnia 4 listopada 2022 r.

Poz. 5224

Podpisany przez:
Paweł Chrusciel; LUW w Lublinie
Data: 04.11.2022 14:09:04



UCHWAŁA NR LII/327/2022 RADY MIEJSKIEJ W PARCZEWIE

z dnia 21 października 2022 r.

w sprawie wyznaczenia obszaru zdegradowanego i obszaru rewitalizacji Gminy Parczew

Na podstawie art. 18 ust. 2 pkt 15 ustawy z dnia 8 marca 1990 r. o samorządzie gminnym (Dz.U. z 2022 r. poz. 559, z późn. zm.) oraz art. 8 ust.1, art. 11 ust.5 pkt 1 ustawy z dnia 9 października 2015 r. o rewitalizacji (Dz.U z 2021 r. poz. 485) Rada Miejska w Parczewie uchwała, co następuje:

§ 1. Na wniosek Burmistrza Parczewa wyznacza się obszar zdegradowany i obszar rewitalizacji Gminy Parczew w granicach określonych w załączniku do niniejszej uchwały.

§ 2. Ustanawia się na rzecz Gminy Parczew prawo pierwokupu wszystkich nieruchomości położonych na obszarze rewitalizacji

§ 3. Wykonanie uchwały powierza się Burmistrzowi Parczewa.

§ 4. Uchwała wchodzi w życie po upływie 14 dni od dnia ogłoszenia w Dzienniku Urzędowym Województwa Lubelskiego.

Wiceprzewodniczący Rady

Lukasz Gołąb

Główne kroki w pracy nad GPR



- ▶ Uchwała Rady
o opracowaniu
Gminnego Programu Rewitalizacji (GPR)

UCHWAŁA NR LIII/338/2022
RADY MIEJSKIEJ
W PARCZEWIE
z dnia 29 listopada 2022 r.

**w sprawie przystąpienia do sporządzania Gminnego Programu Rewitalizacji
Gminy Parczew na lata 2023-2030**

Na podstawie art. 18 ust. 2 pkt 15 ustawy z dnia 8 marca 1990 r. o samorządzie gminnym (Dz.U. z 2022 r. poz. 559, z późn. zm.) oraz art. 17 ust. 1 ustawy z dnia 9 października 2015 r. o rewitalizacji (tj. Dz. U. z 2021 r. poz. 485) w związku z § 1 uchwały Nr LII/327/2022 Rady Miejskiej w Parczewie z dnia 21 października 2022 r. w sprawie wyznaczenia obszaru zdegradowanego i obszaru rewitalizacji Gminy Parczew (Dz. Urz. Woj. Lubelskiego z 2022 r. poz. 5224) Rada Miejska w Parczewie uchwala, co następuje:

§ 1

§ 1. Przystępuje się do sporządzenia Gminnego Programu Rewitalizacji Gminy Parczew na lata 2023-2030.

§ 2. Wykonanie uchwały powierza się Burmistrzowi Parczewa.

§ 3. Uchwała wchodzi w życie z dniem podjęcia.

Przewodniczący Rady
Mirosław Napiórk

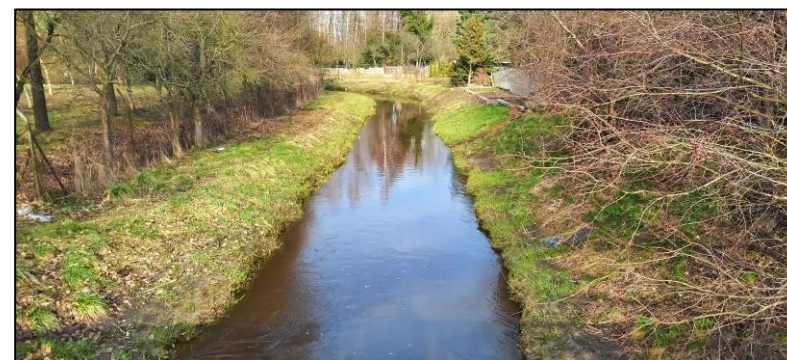
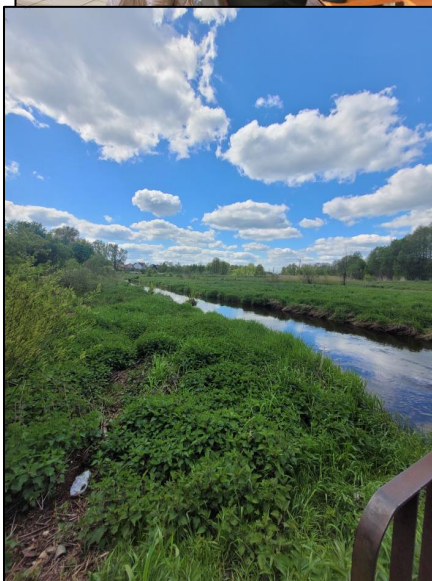
Główne kroki w pracy nad GPR



- ▶ Opracowanie projektu
Gminnego Programu Rewitalizacji



Spotkania, warsztaty, spacery badawcze



Główne problemy na obszarze rewitalizacji:

- ▶ Pogarszające się warunki opieki dla osób starszych.
 - ▶ Rosnąca liczba rodzin dysfunkcyjnych (uzależnienia i przemoc w rodzinie).
 - ▶ Występowanie zjawiska „ukrytego alkoholizmu”.
 - ▶ Rosnące uzależnienie dzieci i młodzieży od portali społecznościowych.
 - ▶ Niewystarczająca oferta na spędzanie wolnego czasu kierowana do młodzieży w tym brak oferty w klubach sportowych/siłowni oferujących 24-godzinny dostęp do infrastruktury sportowej przy ograniczonych środkach finansowych, które są przydzielane na rozwijanie miejsc rekreacyjnych i sportowych.
 - ▶ Ograniczona dostępność dla osób niepełnosprawnych do usług rehabilitacyjnych.
 - ▶ Niskie zaangażowanie mieszkańców w życie publiczne Gminy.
 - ▶ Brak placówki oświatowej na terenie Gminy Parczew i powiatu parczewskiego dla dzieci ze specjalnymi potrzebami.
-

Główne problemy na obszarze rewitalizacji:

- ▶ Występowanie obszarów wymagających poprawy bezpieczeństwa charakteryzujących się zwiększoną przestępczością.
 - ▶ Akty wandalizmu, brak aktywności czy zainteresowań, zwłaszcza wśród młodych ludzi.
 - ▶ Brak identyfikacji osób młodych z Parczewem jako miejscem zamieszkania.
 - ▶ Rosnąca liczba zamykanych przedsiębiorstw.
 - ▶ Niska jakość środowiska.
 - ▶ Niska świadomość ekologiczna mieszkańców.
 - ▶ Niewystarczająca ilość zagospodarowanych pod kątem rekreacji terenów zielonych.
-

Główne problemy na obszarze rewitalizacji:

- ▶ Brak miejsc wyeksponowania walorów historycznych i kulturowych np.: muzeum, Izba Regionalna.
 - ▶ Niewykorzystany potencjał Szlaku Jagiellońskiego.
 - ▶ Niewystarczająca ilość monitoringu w przestrzeniach publicznych.
 - ▶ Wymagające remontu zabytki np.: Hala Targowa, stara dzwonnica.
 - ▶ Wymagające remontu budynki użyteczności publicznej takie jak: budynek Urzędu Miejskiego w Parczewie, budynek Miejskiego Ośrodka Pomocy Społecznej.
 - ▶ Niewykorzystany potencjał terenów położonych wzdłuż rzek, możliwość stworzenia szlaków pieszych i rowerowych.
 - ▶ Zbyt mała ilość terenów zagospodarowanych na cele sportowe, kulturalne, rekreacyjne, turystyczne.
 - ▶ Niskie przystosowanie budynków użyteczności publicznej dla osób z niepełnosprawnościami oraz dysfunkcjami.
-

Wizja i cele główne rewitalizacji

Przeprowadzona diagnoza czynników i zjawisk kryzysowych pozwoliła zidentyfikować skalę potrzeb rewitalizacyjnych i określić wizję i cele Programu Rewitalizacji.



Projekty infrastrukturalne planowane do realizacji w ramach GPR



1. Przywrócenie funkcji rekreacyjnych i turystycznych zalewu miejskiego w Parczewie.



2. Aleja spacerowa nad Konotopą – zagospodarowanie zdegradowanej przestrzeni publicznej wzdłuż rzeki Konotopy.



3. Modernizacja oraz adaptacja budynku przy ul. Kolejowej 4 na cele turystyczne.



Projekty infrastrukturalne planowane do realizacji w ramach GPR



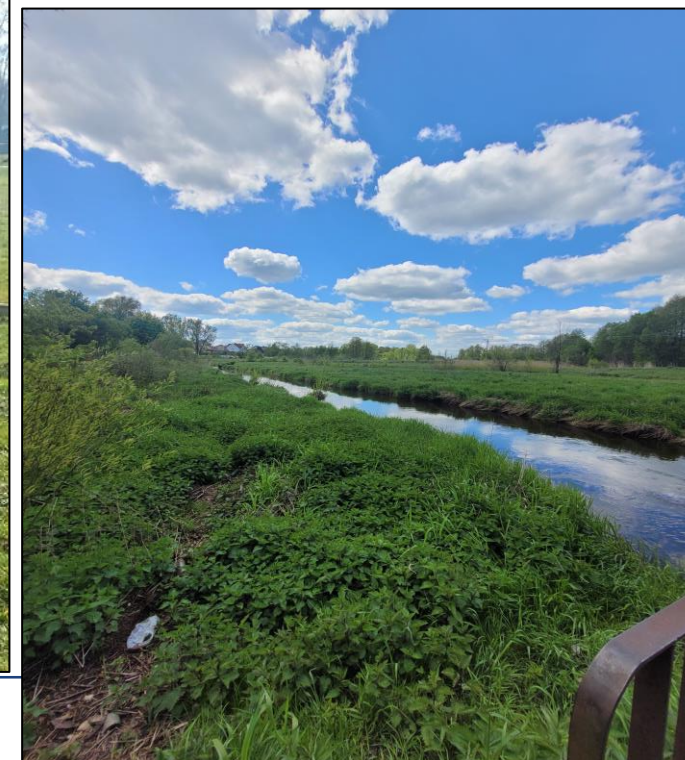
4. Rewitalizacja zabytkowej Synagogi żydowskiej w Parczewie



5. Przywrócenie rekreacyjnego charakteru terenów zielonych zbiegu rzek Konotopy i Piwonii w Parczewie.



6. Bulwar nad Piwonią – rekultywacja i zagospodarowanie terenu na rzeką na cele turystyczne.



Projekty infrastrukturalne planowane do realizacji w GPR



7. Zielony Parczew.

8. Kompleksowa rewitalizacja terenu wokół Wspólnot Mieszkaniowych „Polna 36-36D”.

9. Rewitalizacja terenu wokół lokali komunalnych przy ul. Mickiewicza.

10. Bezpieczny Parczew – rozbudowa centrum obsługi monitoringu.

11. Uporządkowanie i estetyzacja przestrzeni w centrum miasta.

Projekty infrastrukturalne planowane do realizacji w GPR



12. Strefa Hobby - nowa przestrzeń dla hobbystów i integracji poprzez zagospodarowanie zdegradowanych pomieszczeń oraz terenu SP Nr 2 w Parczewie.

13. Kompleksowa modernizacja budynku Miejskiego Ośrodka Pomocy Społecznej w Parczewie.

14. Modernizacja zabytkowej hali targowej na Placu Wolności w Parczewie dla utrzymania funkcji gospodarczych oraz nadania nowych funkcji obiektu.

15. Modernizacja budynku w celu rozwój działalności gospodarczej poprzez utworzenie Naleśnikarni na starym rynku.

Projekty infrastrukturalne planowane do realizacji w GPR



16. Modernizacja budynku Komendy Powiatowej Państwowej Straży Pożarnej w Parczewie.

17. Prace konserwatorskie zabytkowych organów w Bazylice Mniejszej w Parczewie

18. Adaptacja budynku dawnej kaplicy wraz z otoczeniem do prowadzenia usług społecznych na rzecz osób niepełnosprawnych i osób w trudnej sytuacji życiowej.

19. Ochrona dziedzictwa kulturowego regionu poprzez ochronę oraz udostępnienie zasobów zabytkowych i archiwalnych parafii pw. Św. Jana Chrzciciela w Parczewie.

Projekty infrastrukturalne planowane do realizacji w GPR



- Na podstawie opinii Wojewódzkiego Konserwatora Ochrony Zabytków z dnia 27.10.2024 r. Projekt dotyczący instalacji kontenera sanitarnego jego realizacja nie jest możliwa na terenie wpisanym do rejestru zabytków.
 - Projekt „Modernizacja i adaptacja budynku dworca PKP na cele gospodarcze/społeczne” oraz „Przywrócenie funkcji użytkowych parku w zespół dworca kolejowego z terenem przyległym wraz z parkingiem typu Park&Ride - Polskie Koleje Państwowe Spółka Akcyjna- po konsultacjach i opiniowaniu zostały usunięte z katalogu przedsięwzięć rewitalizacyjnych.
-

Projekty tzw. „miękkie” planowane do realizacji w GPR



Projekty „miękkie”.

1. „Na strychu” – studio artystyczno-terapeutyczne dla dzieci i młodzieży.
 2. Aktywizacja zawodowa mieszkańców w tym os. bezrobotne poprzez udzielanie dotacji i działania wspierające przedsiębiorczość.
 3. Wsparcie infrastruktury do selektywnego zbierania odpadów komunalnych (PSZOK).
 4. Podnoszenie jakości e-usług sektora publicznego na obszarze MOF Parczew.
 5. Program wsparcia osób potrzebujących wsparcia w codziennym funkcjonowaniu.
-

Projekty tzw. „miękkie” planowane do realizacji w GPR



6. Koncertowe lato

7. Noc Świętojańska nad parczewskim zalewem

8. Organizacja i realizacja dodatkowej oferty dydaktycznej szkół podstawowych prowadzonych przez Gminę Parczew.

9. Razem – aktywizacja społeczna i zdrowotna seniorów.

10. Historia na wyciągnięcie ręki - żywe lekcje historii Parczewa.

11. Po pierwsze BEZPIECZEŃSTWO.



DZĘKUJĘ ZA UWAGĘ

Kinga Jaworska
www.ekogeo.com.pl

Nasz adres:

EKO-GEO Consulting Marek Biłyk
ul. Leszczyńskiego 6/3
20-069 Lublin

tel./fax (081) 532 80 74; 609 052 665
biuro@ekogeo.com.pl;
kinga.jaworska@ekogeo.com.pl