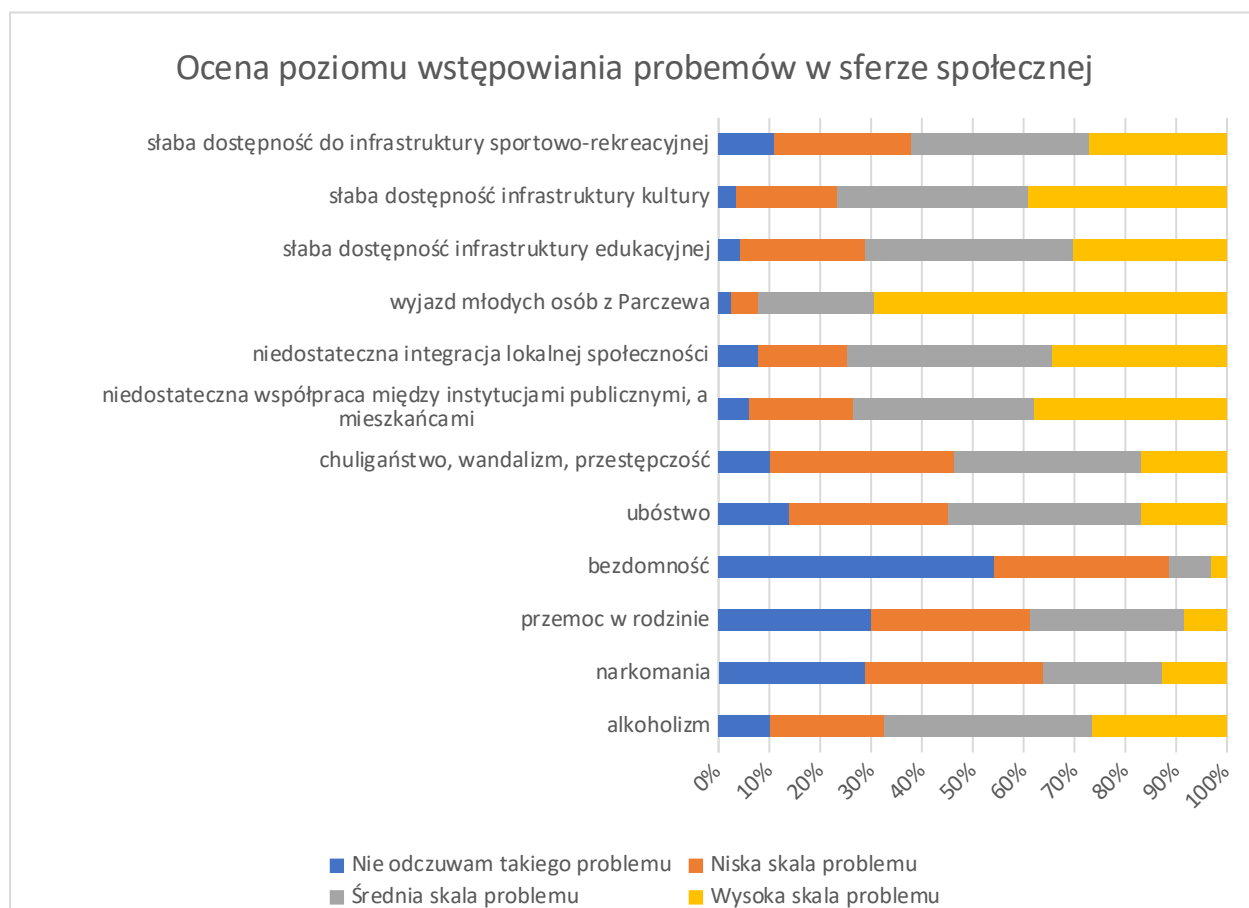


## Badanie ankietowe – analiza wyników

W celu pogłębionej analizy problemów w obszarze rewitalizacji, przeprowadzona została ankieta. Ankieta składała się z 8 pytań głównych oraz metryczki. Pytania dotyczące problemów miały na celu określenie poziomu jak bardzo dany problem jest zauważany przez ankietowanych. W tych pytaniach zastosowana została 4 stopniowa skala: 1- nie odczuwam takiego problemu, 2- niska skala problemu, 3- średnia skala problemu, 4- wysoka skala problemu. W drugiej części ankiety badani zostali poproszeni o ocenę potrzeby realizacji przykładowych przedsięwzięć rewitalizacyjnych.

Pierwsze pytanie poświęcone było problemom występującym w sferze społecznej. Do oceny poziomu odczuwania ankietowani mieli 12 problemów. Najmniej odczuwalne przez badanych problemy to narkomania, przemoc w rodzinie oraz bezdomność. W przypadku tych problemów zdecydowana większość oceniała skalę ich występowania na poziomie niskim lub w ogóle nie odczuwa występowania takiego problemu. Z kolei jako problemy o najwyższej skali odczuwania problemu ankietowani wskazali:

- wyjazd młodych osób z Parczewa (92% odpowiedzi to wysoka i średnia skala problemu)
- słaba dostępność infrastruktury kultury (77% odpowiedzi to wysoka i średnia skala problemu)
- niedostateczna integracja lokalnej społeczności (73% odpowiedzi to wysoka i średnia skala problemu)



Warto podkreślić, że problemy w sferze społecznej były przez mieszkańców w większości oceniane jako te o wysokiej i średniej skali problemu. Aż 9 z 12 problemów uzyskało ponad 50 % odpowiedzi wskazujących na znaczącą skalę występowania problemów. Średnio co piąty ankietowany

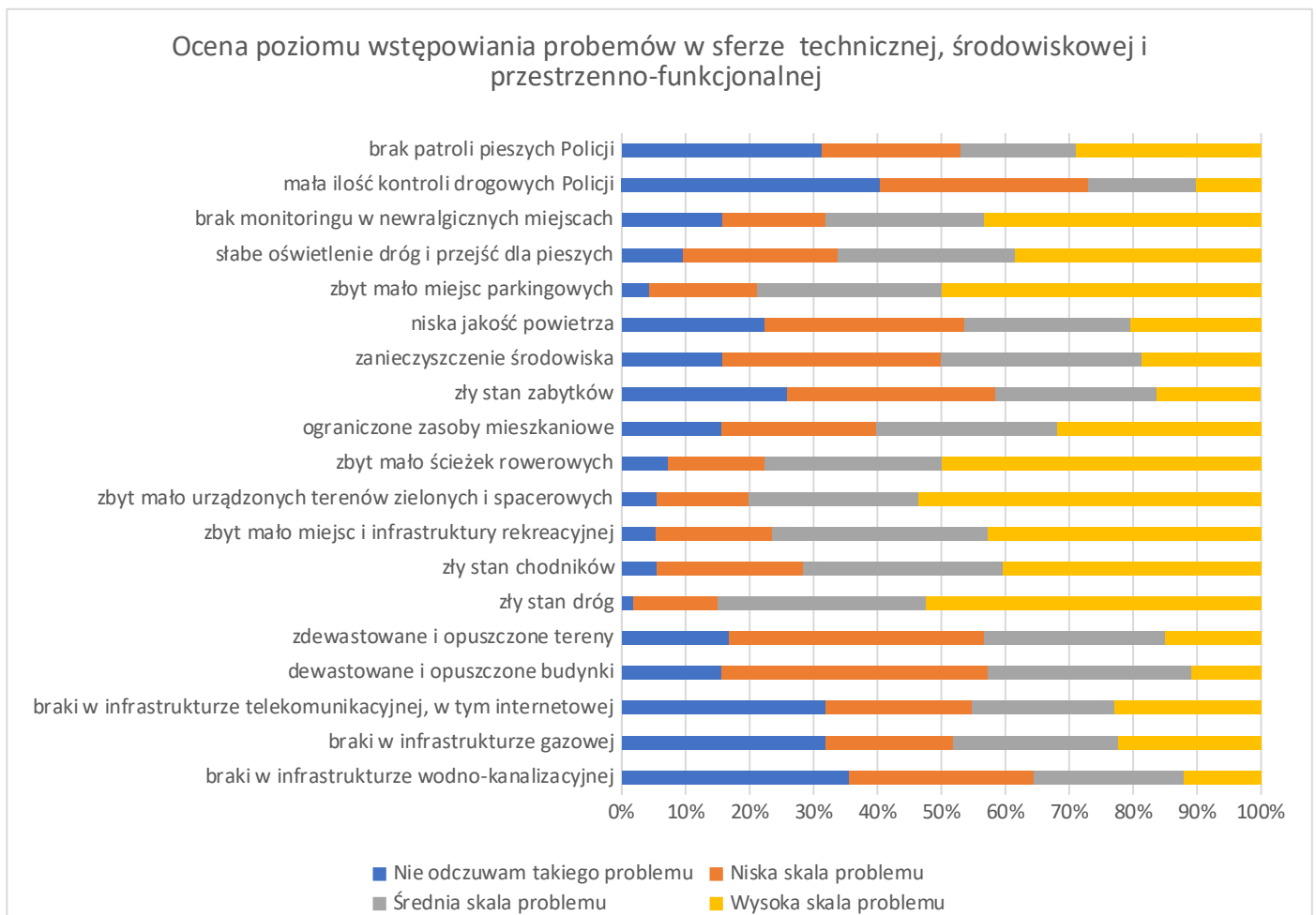
wskazywał na wysoką skalę występowania problemów. Wśród problemów, które uzyskały ponad przeciętny udział odpowiedzi wysoka skala problemu były:

- niedostateczna współpraca między instytucjami publicznymi, a mieszkańcami
- niedostateczna integracja lokalnej społeczności
- wyjazd młodych osób z Parczewa
- słaba dostępność infrastruktury edukacyjnej
- słaba dostępność infrastruktury kultury
- słaba dostępność do infrastruktury sportowo-rekreacyjnej

W kolejnym pytaniu, badani zostali poproszeni o ocenę problemów w sferze technicznej, środowiskowej i przestrzenno-funkcjonalnej. Do oceny wyszczególnione zostało 19 problemów. Problemy, które uzyskały największy odsetek odpowiedzi średnia i wysoka skala problemu to:

- zły stan dróg (85% odpowiedzi to wysoka i średnia skala problemu)
- zbyt mało urządzonych terenów zielonych i spacerowych (80% odpowiedzi to wysoka i średnia skala problemu)
- zbyt mało miejsc parkingowych (79% odpowiedzi to wysoka i średnia skala problemu)
- zbyt mało ścieżek rowerowych (78% odpowiedzi to wysoka i średnia skala problemu)
- zbyt mało miejsc i infrastruktury rekreacyjnej (77% odpowiedzi to wysoka i średnia skala problemu)

Szczegóły tego jak odpowiadali ankietowani przedstawia poniższy wykres.



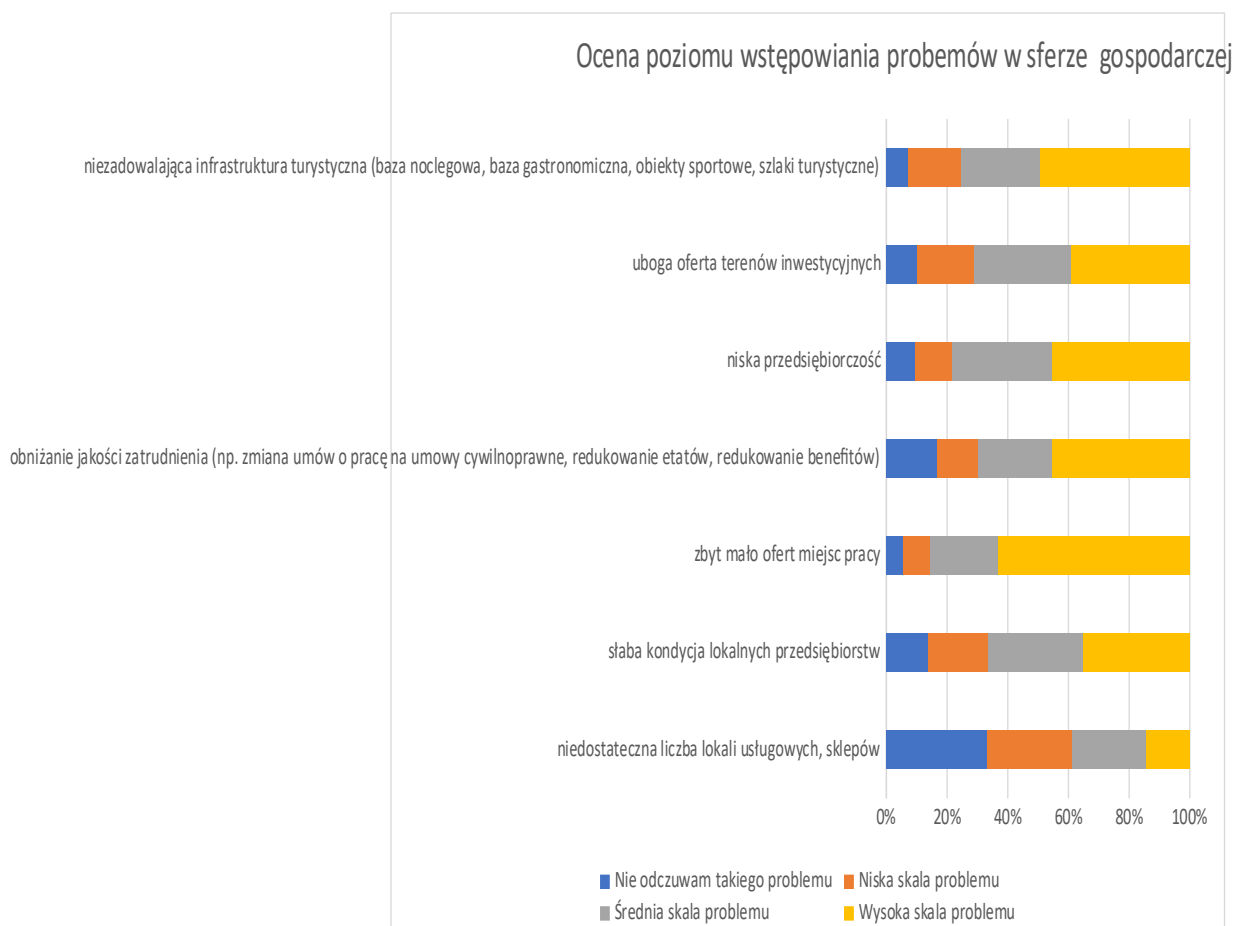
Ostatnim pytaniem sprawdzającym skalę problemów, było pytanie dotyczące problemów w sferze gospodarczej.

Jako najbardziej znaczący uznany został problem zbyt małej liczby ofert pracy, gdzie aż 86% ankietowanych zaznaczyło odpowiedź wysoka lub średnia skala problemu. W porównaniu do pozostałych problemów ten uzyskał także największą liczbę odpowiedzi wskazujących na wysoką skalę problemu.

Nie mniej istotne okazały się problemy:

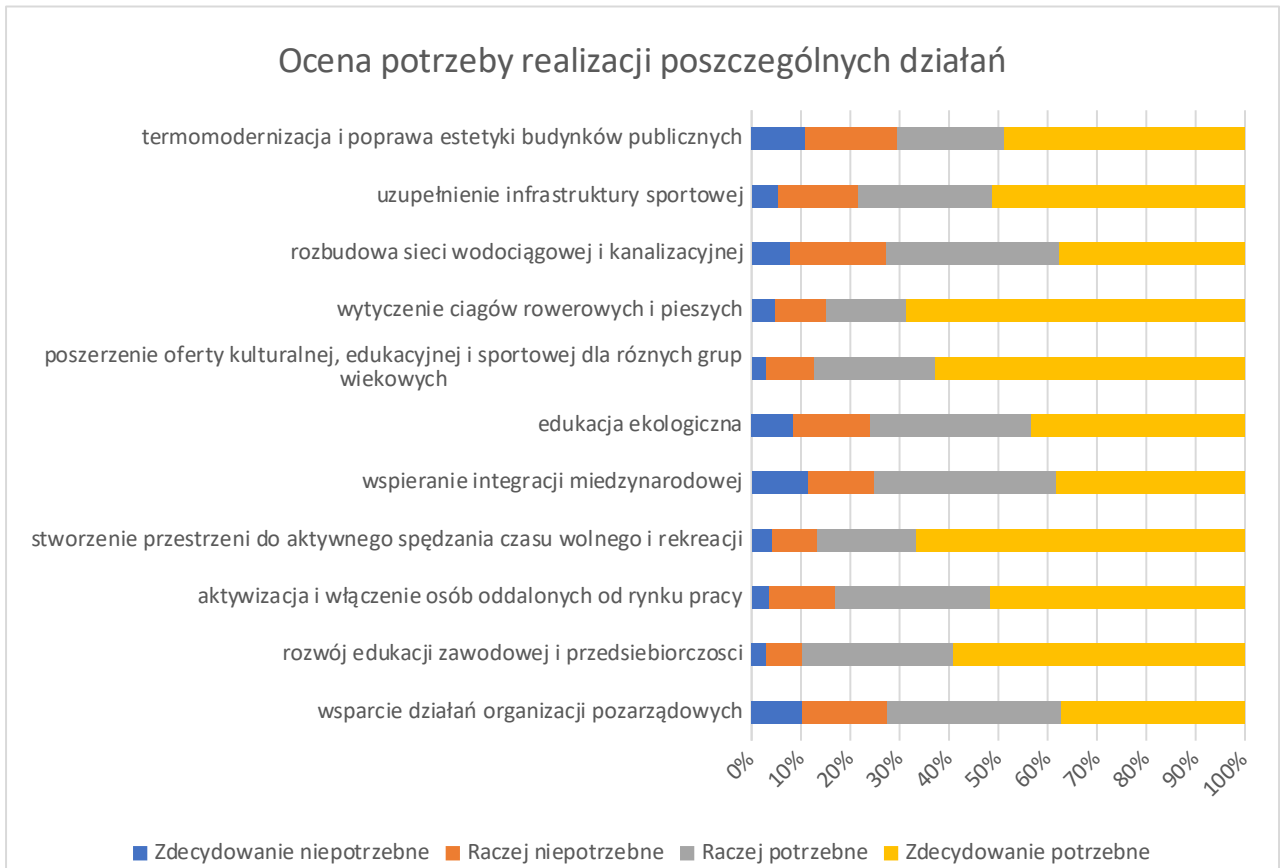
- obniżanie jakości zatrudnienia (np. zmiana umów o pracę na umowy cywilnoprawne, redukowanie etatów, redukowanie benefitów)
- niska przedsiębiorczość
- uboga oferta terenów inwestycyjnych
- niezadowalająca infrastruktura turystyczna (baza noclegowa, baza gastronomiczna, obiekty sportowe, szlaki turystyczne).

Każdy z powyżej wymienionych miał ponad 70% odpowiedzi wskazujących na znaczną skalę problemu.

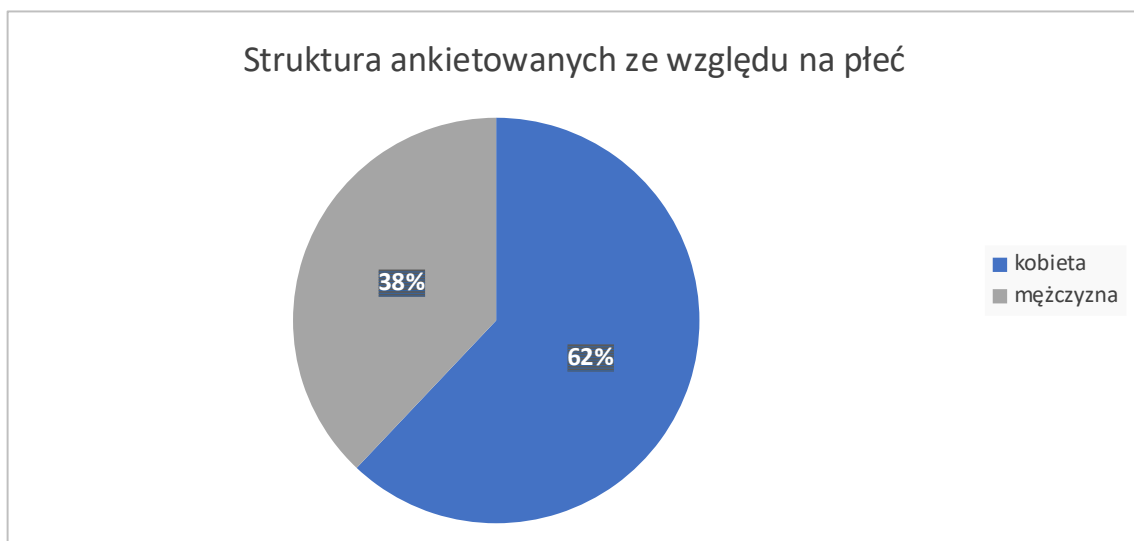


Problem, który uzyskał najniższy odsetek odpowiedzi średnia i wysoka skala problemu to niedostateczna liczba lokali usługowych, sklepów.

W ostatnim pytaniu ankietowani poproszeni zostali o ocenę potrzeby realizacji wybranych działań rewitalizacyjnych. Większość działań uznana została przez ankietowanych za raczej lub zdecydowanie potrzebne. Sugerowane działania wyszczególnione zostały na poniższym wykresie.

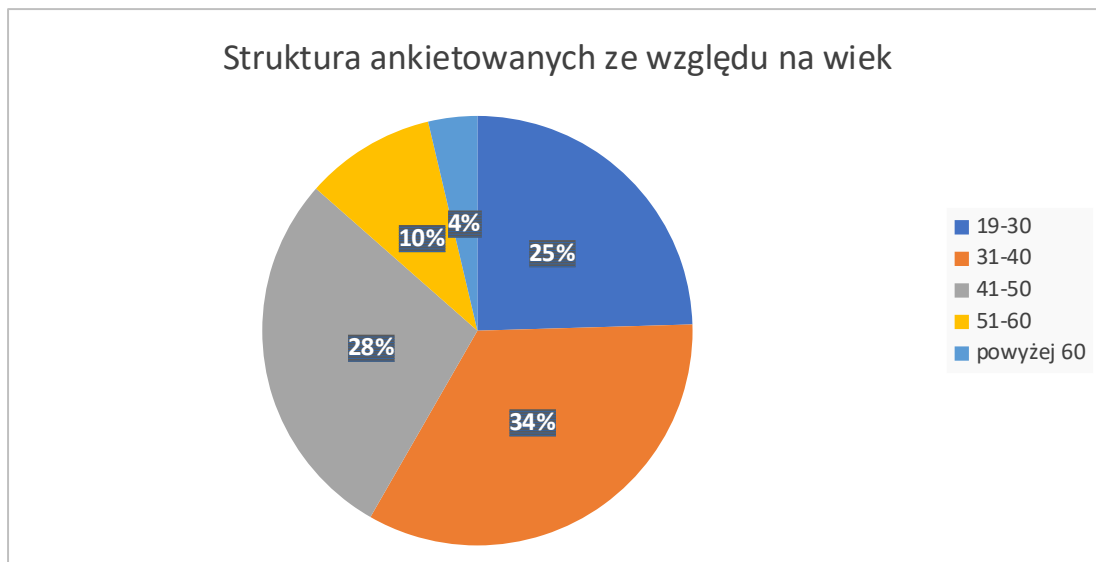


W ankiecie wzięło udział 166 ankietowanych. Kobiety stanowiły 62% ogółu badanych, a mężczyźni 38%.



Struktura wieku ankietowanych przedstawiona została na poniższym wykresie. Większość ankietowanych (34%) znajdowała się w grupie 31-40 lat. Osoby powyżej 60 roku życia stanowiły najmniej liczną grupę – ok. 4% ogółu ankietowanych.

### Struktura ankietowanych ze względu na wiek



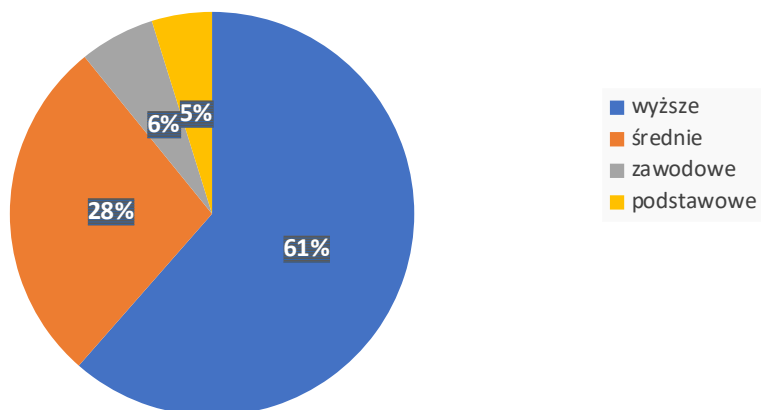
Ciekawie przedstawia się rozkład ankietowanych jeżeli chodzi o strukturę aktywności zawodowej. W pytaniu sprawdzającym sytuację zawodową ankietowani mieli do wyboru następujące kategorie: uczyć się, pracuję, przedsiębiorca, bezrobotny, emeryt/rencista. Ankietowani mogli zaznaczyć wiele pozycji jednocześnie. Zdecydowana większość ankietowanych jest osobami aktywnymi zawodowo. Osoby bierne zawodowo stanowiły niewielki odsetek ogółu ankietowanych bo ok 6%.

### Zestawienie odpowiedzi ankietowanych w pytaniu o aktywność zawodową



Kolejne z pytań z metryczki sprawdzało wykształcenie ankietowanych. Posiadanie wyższego wykształcenia zadeklarowało 61% ankietowanych. Najmniej liczne grupy były oświadczyły posiadanie wykształcenia podstawowego (5%) i zawodowego (6%).

### Struktura ankietowanych ze względu na wykształcenie



Ostatnie pytanie dotyczyło określenia czy ankietowany należy do grupy osób ze szczególnymi potrzebami zgodnie z ustawą (Ustawa z dnia 19 lipca 2019 r. o zapewnianiu dostępności osobom ze szczególnymi potrzebami). Łącznie 7% ankietowanych przyznało przynależność do tej grupy.

### Struktura ankietowanych ze względu na przynależność do grupy za szczególnymi potrzebami

